

## Informations sur le service internet

### Description du service aux résidences

Le service internet aux résidences est de type intermédiaire. La bande passante totale disponible pour l'ensemble des locataires étant partagée, le rendement peut donc varier selon les périodes d'utilisation. Le service des résidences conjointement avec la DGTIC de l'Université de Montréal gère son propre réseau; toutefois une portion du réseau passe par la structure de l'Université.

### Sécurité informatique

Il est de votre entière responsabilité d'avoir sur votre ordinateur un **antivirus fonctionnel et à jour**. Les mises-à-jour de votre système d'exploitation sont également essentielles pour assurer le bon fonctionnement de votre ordinateur. **Tout abonné qui ne respecte pas les conditions ou règlements sera immédiatement débranché du réseau et aucun remboursement ne lui sera consenti.** Cette mesure s'avère essentielle afin de préserver l'efficacité de notre réseau, de protéger votre ordinateur, son contenu et également d'éviter que votre bande passante ne soit utilisée malicieusement par ces virus.

### Logiciels sans frais pour vous aider à vous protéger

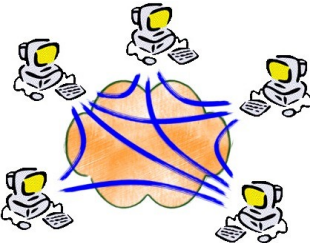
Mcafee VirusScan est offert aux étudiants inscrits à l'Université de Montréal par la DGTIC, votre UNIP est nécessaire: <http://www.dgtic.umontreal.ca/logiciels/logitheque.html>

Alternativement, Microsoft Security Essentials: [http://www.microsoft.com/security\\_essentials/](http://www.microsoft.com/security_essentials/)

Pour les problèmes de logiciels malveillants: <http://malwarebytes.org/>

Pour vérifier les mises-à-jour de vos logiciels: [http://secunia.com/vulnerability\\_scanning/online/](http://secunia.com/vulnerability_scanning/online/)





**Logiciels de partage d'égal-à-égal (peer-to-peer)**  
L'utilisation de ces logiciels (Bittorrent, Shareaza, Limewire, Gnutella, Kazaa, Emule, etc..) pose certains dangers de sécurité à votre station ainsi qu'à l'ensemble du réseau de l'Université. Nous vous invitons à consulter [http://www.securinfo.umontreal.ca/ressources/egal\\_a\\_egal](http://www.securinfo.umontreal.ca/ressources/egal_a_egal) pour connaître les vulnérabilités qu'implique l'installation de tels logiciels sur votre ordinateur.

**Mesure essentielle à prendre :** Il faut comprendre que ces logiciels, avec leur installation par défaut, font de votre station un consommateur (download) et également un diffuseur (upload) de contenu. Sans que vous puissiez contrôler ce qui transige entre votre poste et différents usagers, vous devenez dépositaire d'œuvres musicales et/ou cinématographiques. Vous trouverez sur le site de l'Université de Chicago diverses méthodes permettant la désactivation du partage systématique de fichier sur votre ordinateur (<http://nsit.uchicago.edu/services/safecomputing/disableptp/>). De telles dispositions permettent un usage plus sécuritaire et également plus limitatif dans la consommation de bande passante.

### Fermeture de votre ordinateur

Malgré le fait qu'il existe plusieurs tendances dans ce domaine, nous vous recommandons, lorsqu'il n'est pas requis, de garder votre ordinateur fermé. Vous éviterez ainsi que certains logiciels installés sur votre poste de travail continuent, à votre insu, d'échanger des informations sur Internet. Vous éviterez également de vous placer inutilement dans une situation vulnérable lors d'attaque de nouveaux virus.

### Panne de service

Si le problème est isolé à votre studio:

Analysez le fonctionnement de vos logiciels... Est-ce uniquement les pages web qui ne s'affichent pas ?

Nous vous invitons à poursuivre la lecture si tous les services réseau ne fonctionnent pas.

Exemple: Fureteur, messagerie instantanée, P2P, courriels...

# Dépannage du service internet

## Étape #1: Vérifiez l'activité de votre carte réseau.



Si les lumières sont éteintes, vérifiez:

- Que le câble réseau est en **bon état et bien branché** (Étape #2)
- Que le **pilote de la carte réseau est installée** et que la **connexion soit activée**. (Étape #3)
- Une carte réseau défectueuse peut être la cause de ce problème.
- Si la **prise murale est endommagée**, contactez-nous. (Étape #5)
- Finalement, que votre **abonnement est activé à la réception**.

S'il y a de l'activité sur les lumières de la carte réseau, cela signifie que c'est presque assurément une configuration ou un problème logiciel sur l'ordinateur qui fait défaut. Vérifiez:

- Que vous n'avez **pas une adresse IP fixe** configurée. (Étape #4)
- **Désactivez temporairement votre pare-feu et/ou antivirus** pour vous assurer qu'il n'est pas la cause du problème. N'oubliez pas de les réactiver.
- Que votre ordinateur est **propre de tout virus et logiciels malveillants**.

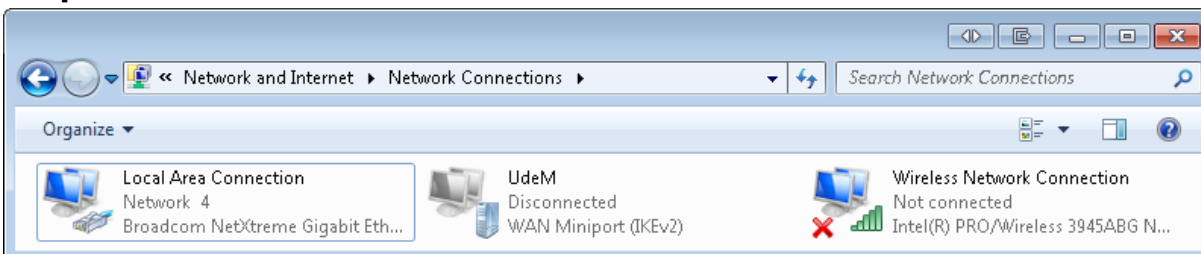


## Étape #2: Branchement

Pour vous connecter au service Internet des Résidences, il vous faut un **câble réseau Ethernet**. Ceux-ci sont plus large qu'un câble téléphonique, ont 8 fils de cuivre visibles dans le connecteur qui mesure un peu plus d'un 1cm. Celui-ci se branche dans la **prise murale bleue**, située sous la prise téléphonique qui est blanche et plus étroite. Si vous n'avez pas de câble réseau, vous pouvez vous en procurer un à la réception des Résidences au coût de 10\$. Vous pouvez **tester que le câble n'est pas endommagé en le branchant chez un voisin**.



## Étape #3: Activation de la connexion réseau



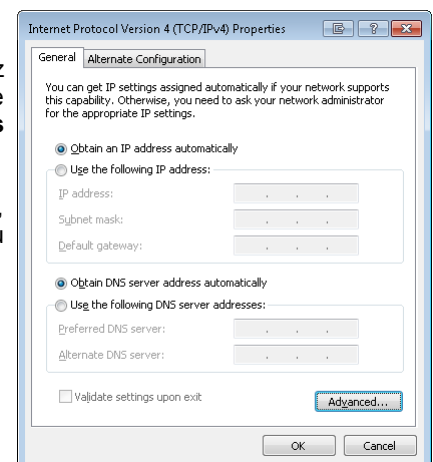
Ouvrez votre panneau de configuration à partir du menu démarrer, cliquez sur **Centre réseau et partage** suivi de **Configurer une connexion ou un réseau**. Vous devez y voir une **Connexion au réseau local**. Si elle n'y est pas, le pilote de votre carte réseau n'est probablement pas installé. Installez-le à partir du CD de pilotes fournis avec votre ordinateur au moment de l'achat. Assurez-vous ensuite que la connexion est activée (cliquez droit, **activer**).

## Étape #4: Adresse IP

Cliquez avec le bouton de droite sur la **Connexion au réseau local**, Propriétés. Sélectionnez **Protocole Internet TCP/IPv4**, Propriétés. Assurez-vous qu'aucune adresse n'est configurée dans cet écran. Sélectionnez **Obtenir une adresse IP automatiquement** et **Obtenir les adresses des serveurs DNS automatiquement**.

Pour valider si vous avez obtenue une adresse IP valide, faites Démarrer, Programmes, Accessoires, **Invite de commande**. Dans cette fenêtre faites **ipconfig**. Sous connexion au réseau local, l'adresse IP devrait être entre 132.204.219.xxx à 132.204.223.xxx.

```
Carte Ethernet Connexion au réseau local:
Suffixe DNS propre à la connexion : umontreal.ca
Adresse IP. . . . . : 132.204.203.X
Masque de sous-réseau . . . . . : 255.255.255.0
Passerelle par défaut . . . . . : 132.204.216.1
```



## Étape #5: Contactez notre soutien technique

Si aucune de ces étapes ne corrige la situation, laissez un message au soutien technique en composant le poste **1665**. Ils vous rappelleront dès que possible. Veuillez noter que le soutien n'est en place que pour corriger les problèmes pouvant survenir à notre service et non pour reconfigurer votre ordinateur. **Le bon fonctionnement de votre ordinateur est de votre entière responsabilité.**